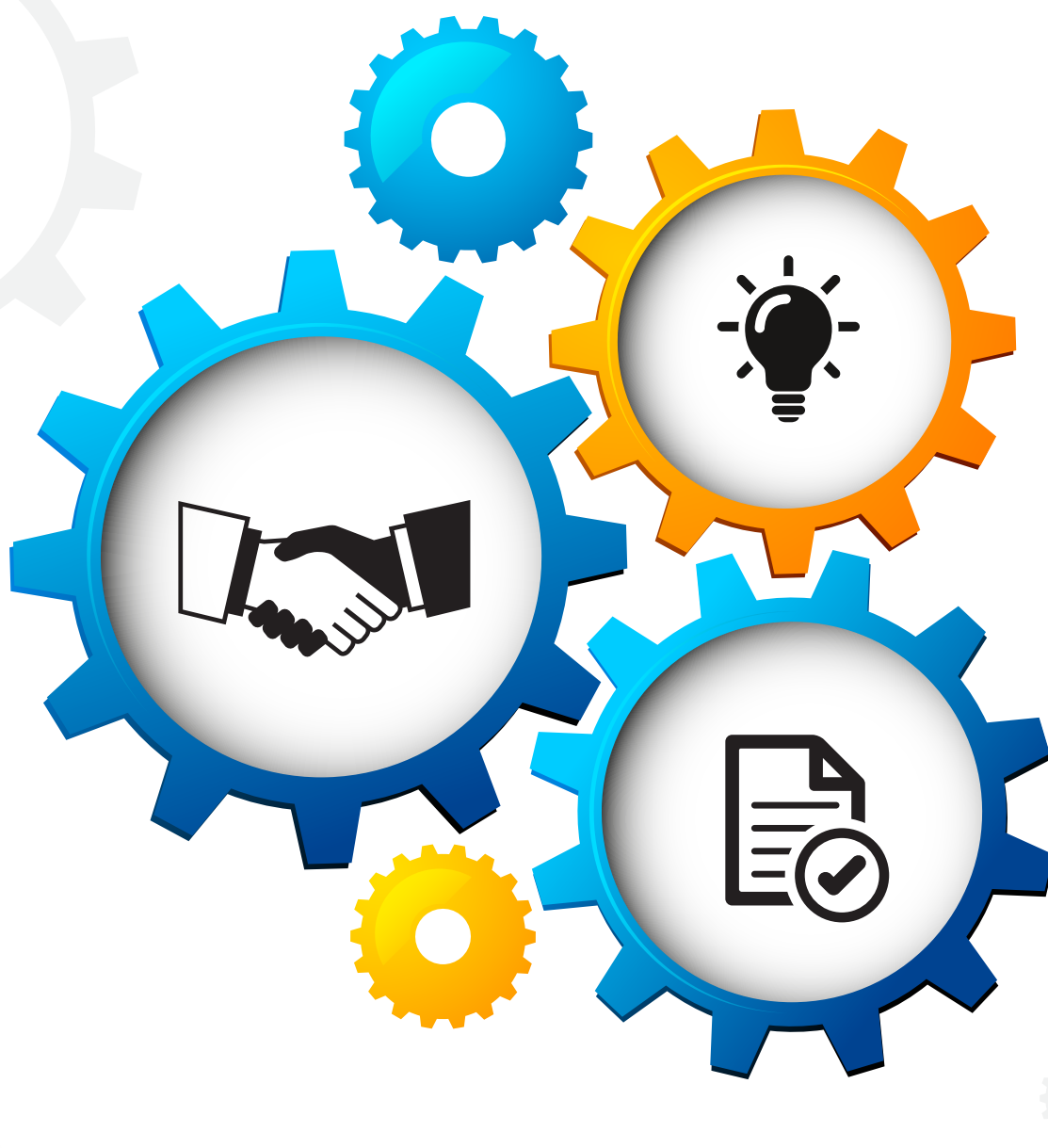


#26

BLIŻEJ BRUKSELI

E-MAGAZYN PRZEDSTAWICIELSTWA MAŁOPOLSKI W BRUKSELI



Współpraca transgraniczna

Współpraca transgraniczna

- 
- 
- 3** **Słowo Wstępne**
Marszałek Witold Kozłowski
- 4** **Współpraca transgraniczna – przybliżanie mieszkańcom Unii Europejskiej**
Dorota Witoldson
- 10** **Ocena oddziaływania transgranicznego: oddolne narzędzie dla usprawniania metod regulacji prawnych i ich ujednolicenia**
Dr Nina Büttgen
- 14** **Współpraca transgraniczna w dziedzinie ochrony zdrowia**
Henri Levale
- 18** **Współpraca transgraniczna region Owerinia-Rodan-Alpy: kluczowe projekty**
Bruno Chiaverini
- 22** **Małopolska podbija Brukselę: Transgraniczna Małopolska. Kultura i natura**
Grzegorz First
- 28** **Questio iuris**



Szanowni Państwo!

26. numer e-magazynu „Blżej Brukseli” poświęcony jest tematyce współpracy transgranicznej, obejmującej wszystkie dziedziny życia kulturalnego, społecznego i gospodarczego oraz służącej poprawie warunków życiowych przygranicznej ludności. Modelowa współpraca transgraniczna – realizując się poprzez inicjatywy oddolne, strategię rozwoju regionalnego, a także udział w projektach realizowanych ze środków unijnych – powinna zaspokajać lokalne problemy codziennego życia mieszkańców terenów przygranicznych, a także służyć między innymi przełamywaniu wieloletnich barier historycznych.

Obszary przygraniczne obejmują około 40% terytorium Unii Europejskiej i są jednocześnie miejscem zamieszkania około 30% jej ludności. Stanowią one istotny element w rozwoju Europy, w związku z czym są obiektem szczególnego zainteresowania decydentów. Komisja Europejska, obok obszarów górskich, wysp, regionów oddalonych i słabo zamieszkałych, definiuje obszary przygraniczne jako terytoria wymagające specjalnego wsparcia. W efekcie takiego podejścia już od lat 90-tych XX w. na obszarze Unii Europejskiej wdrażane są programy Interreg, współfinansujące projekty transgraniczne: działania i przedsięwzięcia służące mieszkańcom pogranicza oraz turystom.

W obecnym okresie programowania 2014-2020 ponad 10 miliardów euro zostało przeznaczonych na współpracę międzyregionalną, w tym ok. 6,6 miliarda euro dla regionów przygranicznych. Podobne plany obejmują nową perspektywę finansową na lata 2021-2027.

W Małopolsce wyzwania współpracy terytorialnej koncentrują się wokół największych ekonomicznych i środowiskowych problemów współczesnej Europy, a także naszego regionu: innowacyjności jako motoru rozwoju, środowiska jako miejsca gdzie żyjemy oraz dziedzictwa, jako cennego zasobu, które trzeba chronić i promować. Mam nadzieję, że niniejsza publikacja przybliży Państwu podejmowane w Europie działania w zakresie współpracy transgranicznej, a także zainspiruje do nowych projektów oraz transferu osiągnięć do wszystkich obszarów życia regionu.

Zapraszam Państwa do lektury!

Witold Kozłowski

Marszałek Województwa Małopolskiego

Współpraca transgraniczna – przybliżanie mieszkańcom Unii Europejskiej



DOROTA WITOLDSON

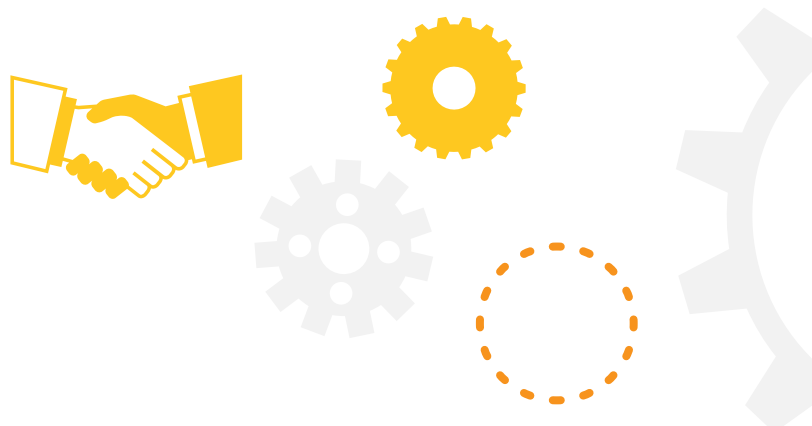
Od 2010 roku pracuje jako menedżer programów Interreg w Dyrekcji Generalnej Komisji Europejskiej ds. Polityki Regionalnej i Miejskiej (DG Regio). Ma długoletnie doświadczenie w realizacji programów współpracy transgranicznej w Europie Północnej, Środkowej i Wschodniej. Obecnie zarządza programami współpracy transgranicznej Interreg: Polska-Słowacja, Polska-Saksonia (obejmującym obszary Dolnego Śląska i województwa lubuskiego) oraz Botnia-Atlantica (Szwecja-Finlandia-Norwegia).

W jej portfolio znajdują się ponadto: strategiczne przygotowanie kolejnego okresu programowania, uproszczenia procedur administracyjnych oraz Fundusze Małych Projektów. Wcześniej pracowała w szwedzkim ministerstwie Spraw Zagranicznych a także Rozwoju Obszarów Wiejskich (dawniej Rolnictwa, Rybołówstwa i Żywności) oraz w szwedzkich ambasadach w krajach Europy Środkowej i Wschodniej, m.in. w Polsce. Jest absolwentką College of Europe.

W 2020 roku obchodzimy 30-lecie powstania inicjatywy wspólnotowej Interreg, działającej na terenach granicznych państw Europy. Poza tym ponad 60 istniejących programów współpracy transgranicznej stoi u progu nowego 7-letniego planu wdrażania, który rozpocznie się w 2021 r.

Szczególnie od momentu przystąpienia Polski do Unii Europejskiej w 2004 roku, Interreg pełni ważną rolę w rozwoju polskich regionów przygranicznych. Dzięki pomocy finansowej Unii Europejskiej mieszkańcy pogranicza zacieśnili swoje stosunki ze Słowakami, Czechami, Niemcami i Litwinami oraz ze Szwedami i Duńczykami po drugiej stronie Morza Bałtyckiego. Wspólnie usprawniono infrastrukturę drogową, opracowano plany działań w zakresie gospodarowania dziedzictwem naturalnym i zapobiegania skutkom katastrof naturalnych, spowodowanych powodzią czy klęskami żywiołowymi na terenach górskich. Wybudowano ścieżki rowerowe i udostępniono wspólne usługi kulturalne i rekreacyjne, czyniąc regiony przygraniczne atrakcyjnymi dla mieszkańców jak i dla turystów. Dzieci w wieku szkolnym, młodzież i dorośli uczestniczą w wymianach, ucząc się od siebie nawzajem i poznając swoich sąsiadów, ich kulturę i język czy sposób pracy. Interreg po prostu łączy ludzi, tworzy ogromną wartość dla integracji europejskiej. W dzisiejszej Europie z rosnącym nacjonalizmem i wieloma wyzwaniami wymagającymi wspólnych działań na poziomie UE,

Interreg po prostu łączy ludzi. Tworzy ogromną wartość dla integracji europejskiej.



korzyści z istnienia Interregu są jeszcze bardziej istotne. Jednocześnie UE spodziewa się zmniejszenia budżetu, głównie z powodu wystąpienia Wielkiej Brytanii z Unii Europejskiej. Mając to na uwadze, Komisja Europejska stara się stworzyć jeszcze lepszy plan działania dla Interregu, obejmujący programy oparte na strategiach transgranicznych i skoncentrowane na priorytetach poprawiających warunki życia mieszkańców w tych regionach.

W kolejnym okresie wdrażania, część środków programów Interreg zostanie przeznaczona na usuwanie utrudnień wynikających z istnienia granic, które osłabiają rozwój w regionach przygranicznych i komplikują codzienne życie ich mieszkańców. Regiony przygraniczne obejmują 40% terytorium UE. Mieszka na nich 30% ludności UE, tj. 150 milionów ludzi. Regiony te wypracowują 30% PKB UE. Jednocześnie borykają się one ze wzmocnionymi problemami rozwoju gospodarczego a ich mieszkańcy z utrudnionym dostępem do usług publicznych. Poruszanie się w różnych systemach prawnych i administracyjnych jest nadal skomplikowane, czasochłonne i kosztowne. W związku z tym Komisja Europejska sporządziła w 2017 roku spis udokumentowanych przeszkód prawnych i administracyjnych i opublikowała je w komunikacie „Zwiększenie wzrostu i spójności w regionach przygranicznych UE”¹. Określono w nim szereg priorytetów, które wymagają działań, na przykład ułatwienie dostępności granic, zapewnienie rzetelnych i zrozumiałych informacji oraz pomocy administracyjnej, zebranie danych statystycznych o regionach transgranicznych, co ułatwiłoby podejmowanie decyzji o kierunku ich rozwoju i współpracy, czy wspieranie wspólnych usług opieki zdrowotnej.



¹ https://ec.europa.eu/regional_policy/pl/information/publications/communications/2017/boosting-growth-and-cohesion-in-eu-border-regions

Inną ważną propozycją Komisji Europejskiej jest Europejski Mechanizm Transgraniczny (ECBM). Jest to narzędzie prawne zapewniające możliwość stosowania przepisów jednego państwa członkowskiego w sąsiednim państwie członkowskim na określonym obszarze geograficznym przez określony czas, związane na przykład z wdrażaniem nowej infrastruktury lub usługi.



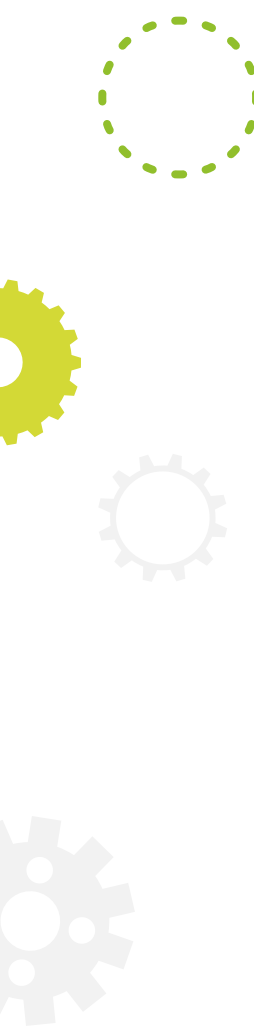
Oprócz programów Interreg, Komisja Europejska finansuje także projekty pilotażowe (tzw. B-solutions²), identyfikujące konkretne rozwiązania do przeszkód transgranicznych; działania które można powielić na innych wewnętrznych granicach UE w dziedzinach takich jak zatrudnienie, zdrowie, wielojęzyczność, transport publiczny i współpraca między instytucjami. Przykłady projektów pilotażowych obejmują między innymi rozwój transgranicznej sieci wodociągowej na granicy polsko-litewskiej oraz budowy mostu na granicy polsko-czesko-niemieckiej. Podobne projekty mogą być również finansowane z programów Interreg.

Inną ważną propozycją Komisji Europejskiej jest Europejski Mechanizm Transgraniczny (ECBM). Jest to narzędzie prawne zapewniające możliwość stosowania przepisów jednego państwa członkowskiego w sąsiednim państwie członkowskim na określonym obszarze geograficznym przez określony czas, związane na przykład z wdrażaniem nowej infrastruktury lub usługi. W granicznym mieście partnerskim Frankfurt nad Odrą /Słubice wiele lat zajęło stworzenie i obsługa przygranicznej linii autobusowej. Jeżeli państwa członkowskie zaakceptują propozycję ECBM, obywatele borykający się z podobnymi trudnościami wynikającymi z odmienności przepisów po dwóch stronach granicy, będą mogli zwrócić się do odpowiednich władz na szczeblu krajowym z apelem o umożliwienie transgranicznych rozwiązań prawnych. Decyzja ostateczna będzie jednak zawsze należała do władz krajowych.

² <https://ec.europa.eu/futurium/en/border-regions/pilot-projects/terms/news/b-solutions>



Projekt „Rozwój twórczych zainteresowań, szansą na wzrost edukacji kulturalno-przyrodniczej pogranicza polsko-słowackiego”, realizowany w ramach projektu parasolowego pt. Łączy nas natura i kultura PWT Interreg V-A PL-SK 2014-2020, zarządzanego przez Związek Euroregion „Tatry” w partnerstwie z Samorządowym Krajem Preszowskim i Samorządowym Krajem Żylińskim.



Nowością w projekcie rozporządzenia dla Interreg na lata 2021-2027 jest zakotwiczenie w nim Funduszu Małych Projektów. Ma on zapewnić wsparcie w budowaniu zaufania oraz włączenia grup niedostatecznie reprezentowanych w działaniach Interregu, takich jak stowarzyszenia, szkoły czy ugrupowania społeczeństwa obywatelskiego. Inne grupy docelowe to małe i średnie przedsiębiorstwa oraz mikroprzedsiębiorstwa, które mogłyby skorzystać ze współpracy transgranicznej w uproszczony sposób. Według propozycji, ostateczni odbiorcy mogą korzystać z dotacji opartych na uproszczonych zasadach finansowania. Zamiast konieczności zgłaszania każdej złotówki, szkoła lub firma uczestnicząca w małym projekcie może skorzystać z ryczałtu, który zostanie wypłacony po zakończeniu wszystkich uzgodnionych działań i osiągnięciu przewidzianych rezultatów. Fundusze małych projektów (często zwane mikroprojektami) istnieją już w wielu programach Interreg, w tym we wszystkich programach transgranicznych wzdłuż polskich granic. Działają jednak bez jasnych ram prawnych, podlegają zbyt dużej kontroli, również na poziomie samych małych projektów. Wreszcie – wdrażanie małych projektów jest wciąż zbyt biurokratyczne, by przyciągnąć do udziału w nich organizacje pozarządowe i przedsiębiorstwa. Zdecydowana większość beneficjentów tych projektów to władze publiczne i inne podmioty publiczne, które posiadają niezbędną zdolność finansową i administracyjną do ich prowadzenia. To samo dotyczy standardowych projektów transgranicznych. Aby uprościć zarządzanie nimi, Komisja Europejska proponuje szersze zastosowanie uproszczonych opcji rozliczania, takich jak płatności ryczałtowe i stawki ryczałtowe, a także mniej kontroli i audytów.

Aby pobudzić wzrost w regionach przygranicznych, kluczowe jest także zaangażowanie MŚP w projekty Interreg – jednocześnie jako grupy docelowe, partnerzy i beneficjenci.



Nie można przecenić ogromnego znaczenia nawiązywania kontaktów, znajdowania nowych partnerów współpracy poza granicami, a także we własnym kraju. Wiele programów Interreg musi poszerzyć spektrum beneficjentów, aby wnieść nowe pomysły i wiedzę do regionów przygranicznych. Programy powinny zachęcać do uczestnictwa w projektach partnerów ze świata akademickiego, sektora prywatnego i organizacji pozarządowych. Dlatego kluczowe jest także zaangażowanie partnerów społecznych, jak i w dziedzinie środowiska i społeczeństwa obywatelskiego w tworzenie i wdrażanie programów Interreg. W tym celu Komisja Europejska zachęca do korzystania z zasobów pomocy technicznej.

Aby pobudzić wzrost gospodarczy w regionach przygranicznych, kluczowe jest również zaangażowanie MŚP w projekty Interreg – jednocześnie jako grupy docelowe, partnerzy i beneficjenci. W przyszłości organizacje transgraniczne powinny również odgrywać większą rolę we współpracy. Na przykład: na polskiej granicy ze Słowacją istnieją dwie organizacje transgraniczne posiadające osobowość prawną (Europejskie Ugrupowania Współpracy Terytorialnej): EUWT Tatry i EUWT Tria. Mogą one na przykład zarządzać funduszami małych projektów. Tak samo i Euroregiony, o ile uzyskają status prawnego podmiotu transgranicznego, mogą i powinny nadal odgrywać znaczącą rolę we współpracy, w tym w zarządzaniu funduszami małych projektów.



Projekt „Beskidzki Raj Kulturalny – cykl wydarzeń promujących unikatowe walory kulturowe pogranicza polsko-słowackiego”, realizowany w ramach projektu parasolowego pt. Łączy nas natura i kultura PWT Interreg V-A PL-SK 2014-2020, zarządzanego przez Związek Euroregion „Tatry” w partnerstwie z Samorządowym Krajem Preszowskim i Samorządowym Krajem Żylińskim.



Projekt „Szlak wokół Tatr” współfinansowany ze środków Unii Europejskiej w ramach programu Interreg V-A Polska- Słowacja 2014-2020. Źródło: Archiwum EUWT Tatry

UE od wielu lat współfinansuje tysiące doskonałych projektów między polskimi regionami przygranicznymi i ich sąsiadami. Przykładem z udziałem Małopolski jest strategiczny projekt flagowy Historyczno-kulturowo-przyrodniczy szlak wokół Tatr³. Projekt ten, realizowany w kilku fazach od 2014 roku, ma na celu stworzenie zintegrowanej 250-kilometrowej pętli wokół gór ze ścieżkami rowerowymi, trasami narciarskimi i trasami biegowymi. Polsko-słowacki szlak liczy obecnie 160 km ścieżek rowerowych i prowadzi przez Podhale, Orawę, Spisz i Liptów w pobliżu wielu obiektów światowego dziedzictwa UNESCO, a także przez ponad 100 rezerwatów przyrody i obszarów Natury 2000. Partnerami projektu są Europejskie Ugrupowanie Współpracy Terytorialnej Tatry i wiele samorządów w Małopolsce oraz w Preszowie i w Żylinie po stronie słowackiej.

Niemniej jednak znakomite osiągnięcia Interregu pozostają w dużej mierze nieznanymi obywatelom UE, w tym decydentom. W związku z tym Komisja Europejska zaproponowała zestaw wspólnych wskaźników do pomiaru działań i wyników projektów i programów Interreg. Dzięki temu, w przyszłej perspektywie finansowej, będzie można ocenić wartość współpracy i budowania zaufania ponad granicami oraz ich wkład we wzrost gospodarczy i spójność rozwoju na poziomie UE. Ponadto wszyscy mogą śledzić już teraz za pośrednictwem portalu ogólnie dostępnych danych w czasie rzeczywistym osiągnięcia polityki spójności, a w tym programów Interregu⁴. ◆

³ <http://www.szlakwokoltatr.eu/>

⁴ <https://cohesiondata.ec.europa.eu/>

Ocena oddziaływania transgranicznego: oddolne narzędzie dla usprawnienia metod regulacji prawnych i ich ujednoczenia



DR NINA BÜTTGEN

pracownik naukowy

Od 2018 r. pracownik naukowy w Instytucie Współpracy Międzynarodowej i Regionów Europejskich (ITEM), gdzie zajmuje się badaniem rozwiązań prawnych, które miałyby na celu wzmocnienie współpracy transgranicznej między partnerami na wielu szczeblach administracji publicznej, a w szczególności zagadnieniami dot. zatrudnienia w ramach współpracy transgranicznej. ►

Współpraca transgraniczna, transgraniczny rozwój gospodarczy i transgraniczna mobilność zasobów ludzkich teoretycznie mogą stać zarówno przed negatywnymi jak i pozytywnymi skutkami związanymi z europejskim oraz krajowym systemem prawnym i politycznym. Owe skutki mogą łatwo zaburzyć potencjał wzrostu regionów przygranicznych lub ujawnić się jako niewykorzystane możliwości.

Lokalny wymiar prawodawstwa i potrzeba oceny oddziaływania terytorialnego były od dawna przedmiotem dyskusji. Komisja Europejska (KE) była stanowczym i zaangażowanym orędownikiem lepszej strategii regulacji prawnych, faworyzując wdrażanie rzetelnej oceny dla prawodawstwa obejmującego elementy terytorialne. W związku z tym, na poziomie UE uznano potrzebę „oceny ewentualnego wpływu polityki, programów i projektów na terytorium, podkreślając znaczenie geograficznego rozkładu konsekwencji i skutków oraz biorąc pod uwagę rozwój przestrzenny” (WE, COM (2015)) 215).



Instytut Transnarodowej i Euroregionalnej Współpracy Transgranicznej i Mobilności (ITEM) opracował oddolny system oceny oddziaływania transgranicznego, starając się zapewnić lepszy wgląd w europejskie i krajowe inicjatywy ustawodawcze i polityczne.



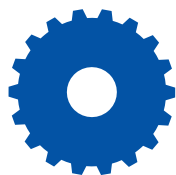
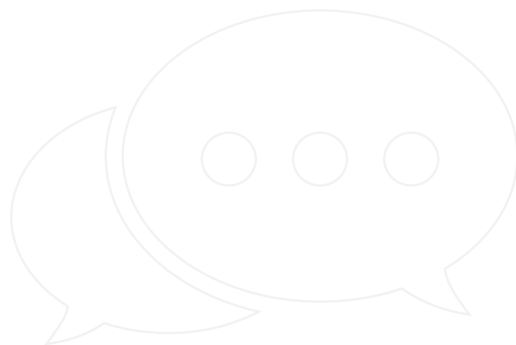
- ▶ W ITEM koordynuje coroczną publikację oceny oddziaływania transgranicznego, uczestniczy w projektach w ramach badań akademickich i nauk stosowanych – w tym dla interesariuszy społecznych – oraz współpracuje z partnerami sieci w celu wzmocnienia współpracy transgranicznej.

Jako absolwentka Uniwersytetu w Maastricht (LL.M, 2008) otrzymała tytuł doktora w dziedzinie badań społeczno-prawnych (2017) na wydziale prawa. Oprócz kariery naukowej, wcześniej pracowała jako konsultantka do spraw publicznych UE w Brukseli i Hadze, prowadząc prace z zakresu prawa porównawczego i wspierając projekty mające na celu zwiększenie społecznej odpowiedzialności przedsiębiorstw poprzez działania Fundacji Public Advice International Foundation.

O ile również ocena oddziaływania określonej polityki/przepisów na sytuację *transgraniczną* może być postrzegana jako „ocena oddziaływania terytorialnego”, o tyle dokumenty przewodnie KE nie omawiają szczegółowych kryteriów oceny dla regionów przygranicznych. Również na poziomie krajowym wpływ oddziaływania na ustawodawstwo i politykę stał się w całej Europie powszechną praktyką. Pomimo tego, nadal liczne są sytuacje, gdzie prawodawcy nie przewidzieli wielu charakterystycznych aspektów działań politycznych i prawnych, które mogą mieć wpływ na regiony transgraniczne.”¹

Instytut Transnarodowej i Euroregionalnej Współpracy Transgranicznej i Mobilności (ITEM) opracował oddolny system oceny oddziaływania transgranicznego, starając się zapewnić lepszy wgląd w europejskie i krajowe inicjatywy ustawodawcze i polityczne. Stosuje się go w odniesieniu do niektórych obszarów geograficznych, wykorzystując wiedzę naukowców i ekspertów z określonych regionów przygranicznych. System na celu identyfikację i krytyczną refleksję w zakresie negatywnych i pozytywnych skutków transgranicznych, zarówno planowanych (ocena *ex ante*), jak i istniejących (ocena *ex post*) przepisów i/lub inicjatyw politycznych. Ma on zatem służyć jako cenne narzędzie dla decydentów na szczeblu regionalnym, krajowym i europejskim przy podejmowaniu decyzji w sprawie przepisów i rozporządzeń o (dodatkowych) skutkach dla (transgranicznych) regionów.

¹ See M. Unfried & L. Kortese, 'Cross-border impact assessment as...' in: J. Beck (ed.), *Transdisciplinary Discourses on CBC in Europe* (P. Lang, Brussels, 2019), pp. 463-481, at 467.

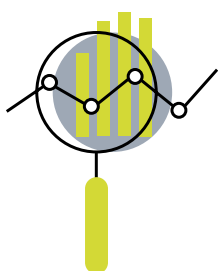


W oparciu o tę kompleksową metodologię mającą na celu zidentyfikowanie istniejących lub przyszłych skutków transgranicznych, ocena oddziaływania transgranicznego ITEM opiera się na niezależnym podejściu. Ponieważ w całej Europie istnieje wiele indywidualnych (transgranicznych) regionów – z których każdy ma swój niepowtarzalny charakter – zasadnicze znaczenie ma utrzymanie metody oceny na małą skalę i poszanowanie specyfiki określonego regionu przygranicznego. Jeśli chodzi o oszacowanie skutków oddziaływań transgranicznych dla regionów przygranicznych, uogólnienia nie oddają właściwego obrazu. Biorąc pod uwagę tą szczególną specyfikę, doświadczenie pokazuje, że „istnieje niewiele (jeśli w ogóle) generalnych przyczyn, mających wpływ na regiony przygraniczne” (Unfried i Kortese, 2019, 464). W rezultacie, tzw. „regiony przygraniczne” to tętniące życiem miejsca, w których krajowe przepisy, kultura i instytucje tych szczególnie położonych krajów i regionów, spotykają się i efektywnie na siebie oddziałują.

Teren przygraniczny ma zatem kluczowe znaczenie w metodologii badawczej ITEM. Wszyscy badacze najpierw określają region przygraniczny, do którego odnosi się ich konkretna dokumentacja dotycząca oceny oddziaływania transgranicznego. Dołożono starań, aby uniknąć definiowania z perspektywy krajowej, ponieważ może ona uniemożliwić właściwą analizę danych z perspektywy transgranicznej. Bardziej pomocne jest uznanie *transgranicznego Euroregionu* za punkt orientacyjny. Opierając się na tym rozgraniczeniu, faktyczna ocena skutków transgranicznych opiera się na trzech powiązanych ze sobą tematach badawczych oraz odpowiednich zasadach, punktach odniesienia i wskaźnikach.

Na przykład, w ramach tematu Integracji Europejskiej, Ocena Oddziaływania Transgranicznego ITEM 2019 przedstawia, w jaki sposób nowe holenderskie prawo wpłynie na zmiany w statusie prawnym urzędników służby cywilnej (np. pracowników uniwersytetów) z poważnymi (prawdopodobnie utrudniającymi) konsekwencjami dla pracy na terenach przygranicznych.

Wyniki badania poszczególnych dokumentacji mogą przyczynić się do uzasadnionej debaty politycznej i zapewnić konstruktywny wkład w proces legislacyjny, w którym zagrożone są interesy regionów przygranicznych i ich mieszkańców.



Tegoroczna dokumentacja dot. zgodności z normami środowiskowymi UE w zakresie (nadmiernego) transgranicznego handlu nawozami pokazuje zasadność badań transgranicznych w ramach Zrównoważonego Rozwoju Społeczno-Gospodarczego – władze krajowe i regionalne stoją w obliczu protestów, w odpowiedzi na podejmowane działania polityczne, mające na celu ograniczenie zmian klimatycznych.

Obszar współpracy transgranicznej i jej wpływ na spójność Euroregionu są przedstawione z różnych punktów widzenia. Jeden z nich pokazuje zalety i możliwe wady nowego „europejskiego mechanizmu transgranicznego” zaproponowanego przez KE w celu wzmocnienia takiej współpracy. Drugi przedstawia wstępną ocenę nowego celu „Zarządzanie” w ramach programu „INTERREG 2021-2027”, gdzie analizuje istotne doświadczenia i oczekiwania poszczególnych interesariuszy – szczególnie ze względu na umożliwienie jak najbardziej trwałej współpracy między podmiotami.

Reasumując, jako stałe przedsięwzięcie oparte na zrównoważonej metodologii i rocznej sprawozdawczości, metoda oceny oddziaływania transgranicznego ITEM ma na celu uzupełnienie innych instrumentów, które oceniają wpływ nowego lub przyszłego systemu prawnego i politycznego na regiony przygraniczne. Ostatecznie jego końcowym celem jest zarówno informowanie, jak i wywieranie wpływu. Ponieważ zapewnia on dodatkowy wgląd w krajowe i europejskie inicjatywy ustawodawcze i polityczne, jest on również cennym narzędziem dla decydentów. W szczególności wyniki badania poszczególnych dokumentacji mogą przyczynić się do uzasadnionej debaty politycznej i zapewnić konstruktywny wkład w proces legislacyjny, w którym zagrożone są interesy regionów przygranicznych i ich mieszkańców. ◆

Współpraca transgraniczna w dziedzinie ochrony zdrowia



HENRI LEWALLE

Posiada dyplom ukończenia studiów na kierunku „polityka gospodarcza i społeczna” oraz tytuł magistra w dziedzinie zatrudnienia. Specjalizuje się w analizowaniu i porównywaniu systemów opieki zdrowotnej, szczególnie w obszarze badań i rozwoju projektów współpracy transgranicznej UE. Od ponad 25 lat koordynuje projekty w obszarach zdrowia i medyczno-społecznych na granicy francusko-belgijskiej oraz w regionie Grande. Jest autorem licznych publikacji w obszarze systemów ubezpieczeń społecznych, systemów opieki zdrowotnej i współpracy transgranicznej. Jest silnie zaangażowany w edukację i szkolenia. Ponadto jest starszym wykładowcą na Wydziale Prawa Instytutu Katolickiego w Lille (Francja), oraz korespondentem ds. zdrowia dla europejskiego czasopisma „L'Éspace social européen” (Europejska przestrzeń społeczna).

Na przestrzeni dziejów regiony przygraniczne były źródłem napięć i konfliktów w Europie. W dzisiejszych czasach współpraca transgraniczna przyczynia się do zmniejszenia granicznych barier, skracając dystans między narodami oraz podmiotami gospodarczymi.

Przedsięwzięcia na rzecz współpracy pogłębiają proces integracji europejskiej i pozwalają docenić jej wymierne efekty, w szczególności w zakresie dostępu do przygranicznych usług zdrowotnych dzięki synergii występującej między systemami ochrony zdrowia sąsiadujących Państw.

Ochrona zdrowia: właściwości Państw Członkowskich

Ochrona zdrowia to ostatnia dziedzina objęta Traktatami unijnymi (Maastricht, 1992). Właściwość w tym zakresie przypada Państwom Członkowskim. Trybunał Sprawiedliwości Unii Europejskiej przypomniał także w swoim orzecznictwie, że odpowiedzialność za organizację, zarządzanie i finansowanie systemów ochrony zdrowia spoczywa na Państwach Członkowskich.

Przedsięwzięcia na rzecz współpracy pogłębiają proces integracji europejskiej i pozwalają docenić jej wymierne efekty



W 2013 roku została przyjęta pierwsza dyrektywa w sprawie ochrony zdrowia dotycząca dostępu do transgranicznej opieki zdrowotnej (2011/24). Dyrektywa została implementowana do porządku prawnego poszczególnych Państw Członkowskich, ustanawiając prawo pacjentów do mobilności w ramach Unii Europejskiej.

Wsparcie instytucjonalne na rzecz współpracy transgranicznej w zakresie opieki zdrowotnej

Współpraca w dziedzinie opieki zdrowotnej jest wspierana przez instytucje europejskie od chwili przyjęcia Traktatu Lizbońskiego¹. Artykuł 168 §2 wskazuje, że «Unia Europejska zachęca do współpracy między Państwami Członkowskimi w regionach przygranicznych», Dyrektywa 2011/24 w artykule 10 §3 uściśla, że: «Komisja zachęca do współpracy między Państwami Członkowskimi w dziedzinie świadczenia transgranicznej opieki zdrowotnej w regionach przygranicznych.»

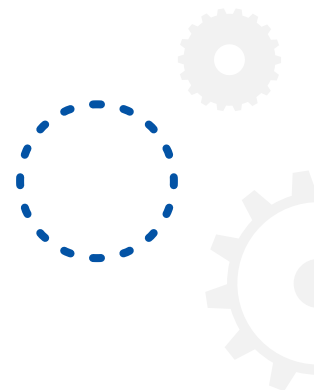
W ramach rozwoju współpracy transgranicznej w dziedzinie opieki zdrowotnej przeważająca większość projektodawców sięga do programów Interreg², korzystając w ten sposób z europejskiego ustroju prawnego oraz z pomocy finansowej w ramach Europejskiego Funduszu Rozwoju Regionalnego (EFRR).

¹ 1-ego grudnia 2009 roku

² W pierwszej edycji programu Interreg ochrona zdrowia nie znalazła się wśród dziedzin objętych wsparciem.



Francusko-belgijska transgraniczna współpraca w zakresie opieki zdrowotnej stanowi wzór do naśladowania. Rozpoczęła się na początku lat dziewięćdziesiątych i w krótkim czasie zaowocowała negocjacjami umów międzyszpitalnych.



Bez tych narzędzi projekty współpracy działałyby jedynie w znikomym stopniu gdyż władze państwowe, a także władze regionalne zarządzające systemami ochrony zdrowia wychodzą z założenia, że systemy te spełniają potrzeby ludności w zakresie opieki zdrowotnej, pomimo, że występujące niedobory oraz obiektywne luki prawne są przyczyną poważnych trudności w dostępie do świadczeń zdrowotnych.

Współpraca francusko-belgijska

Transgraniczna współpraca w zakresie opieki zdrowotnej rozwinęła się w oparciu o badania, których przedmiotem była analiza i porównanie specyfiki systemów ochrony zdrowia graniczących ze sobą krajów. Na tej podstawie powstały następnie takie projekty jak szpital Cerdanya we francusko-hiszpańskim regionie przygranicznym (w Katalonii) czy też szpital w przygranicznym regionie francusko-belgijskim, jak również transgraniczne obszary opieki zdrowotnej pod nazwą « ZOAST » (strefa dostępu do transgranicznej opieki zdrowotnej).

Francusko-belgijska transgraniczna współpraca w zakresie opieki zdrowotnej stanowi wzór do naśladowania. Rozpoczęła się na początku lat dziewięćdziesiątych i w krótkim czasie zaowocowała negocjacjami umów³ międzyszpitalnych.

³ Umowa obejmująca dializy, opiekę nad pacjentami z HIV/AIDS, okulistykę, leczenie nowotworów, urologię, gastroenterologię, radiologię, intensywną terapię, rehabilitację, elektrofizjologię, nagłe przypadki pediatryczne...



Każdego roku około 20 000 pacjentów otrzymuje świadczenia zdrowotne po drugiej stronie granicy bez żadnych przeszkód natury administracyjnej lub finansowej. Na tej samej zasadzie personel medyczny praktykuje po obu stronach granicy.



Współpraca uległa dalszemu pogłębieniu w następstwie podpisania pierwszego ramowego porozumienia o współpracy w sprawie transgranicznej opieki zdrowotnej w UE w 2005 roku. W okresie od 2008 do 2015 roku doprowadziła do zawarcia kolejnych umów dotyczących tworzenia stref «ZOAST». Obecnie w obszarze przygranicznym funkcjonuje 7 takich stref, w obrębie których pacjenci mogą swobodnie korzystać z opieki zdrowotnej w szpitalach transgranicznych objętych zawartymi umowami. Każdego roku około 20 000 pacjentów otrzymuje świadczenia zdrowotne po drugiej stronie granicy bez żadnych przeszkód natury administracyjnej lub finansowej. Na tej samej zasadzie personel medyczny praktykuje po obu stronach granicy. Tego rodzaju współpraca umożliwia rozwiązywanie problemów związanych z niewystarczającą kadrą medyczną. Sprzyja tworzeniu oferty usług zdrowotnych na zasadzie wzajemnych świadczeń i bezsprzecznie poprawia dostęp do podstawowej opieki zdrowotnej jak również do pomocy medycznej w nagłych przypadkach na podstawie specjalnej umowy uprawniającej do leczenia drugiego wyboru (w niektórych miejscach, pierwszego wyboru) przez służby ratunkowe sąsiedniego kraju, które bez trudności przekraczają granicę. Umowa ramowa określa także warunki leczenia osób niepełnosprawnych posiadających obywatelstwo francuskie, które przebywają w placówkach walońskich. ◆

Współpraca transgraniczna regionu Owernia-Rodan-Alpy: kluczowe projekty

REGION OWERNIA-RODAN-ALPY NIWELUJE GRANICE ZE SWOIMI EUROPEJSKIMI SĄSIADAMI



BRUNO CHIAVERINI

Dyrektor ds. Stosunków Międzynarodowych w regionie Awernia-Rodan-Alpy (Auvergne-Rhône-Alpes), od sierpnia 2016 r.

Przedstawicielstwo regionu w Brukseli, a także wydział „Europa, współpraca europejska i mobilność” należą także do jego zespołu.

Kariere rozpoczął od pracy w sektorze prywatnym, następnie przez kilka lat był Dyrektorem Agencji Rozwoju Regionu za granicą (północne Włochy).▶

Niedługo zostaną uruchomione dwa duże projekty na granicy regionu ze Szwajcarią i Włochami: połączenie transportowe Lyon-Turyn o dużej przepustowości oraz usługa „Léman Express”, która ma szansę stać się prawdziwym francusko-szwajcarskim RER (Regional Express Network – Szybka Kolejowa Sieć Regionalna).

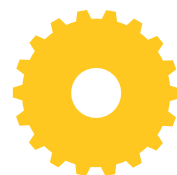
Ze względu na istotną rolę dla zrównoważonego rozwoju i mobilności, Region od samego początku wspierał te dwa projekty, ponieważ mają one decydujące znaczenie dla przyszłości całego obszaru. Celem jest promowanie zmiany z transportu drogowego na kolejowy w celu zmniejszenia zatorów na głównych drogach po obu stronach granic, ułatwienia handlu oraz poprawy jakości powietrza i jakości życia na tym obszarze.

Projekty te są złożone i obejmują działania na dużą skalę, z udziałem wielu partnerów zarówno z sektora publicznego jak i prywatnego. Ponadto są obarczone poważnymi trudnościami technicznymi. Chociaż oczekuje się, że przyniosą one znaczne korzyści gospodarcze i społeczne, pomyślne zakończenie wymagać będzie silnego i trwałego zaangażowania politycznego.



copyright: TELT / autor: TELT

„To pokazuje nasze wspólne pragnienie przekształcenia Alp w pierwszą ekologiczną górę w Europie”



- ▶ W 1994 r. objął stanowisko Dyrektora ds. Stosunków Międzynarodowych w byłym regionie Rodan-Alpy (Rhône-Alpes). Od 2005 r. stał się odpowiedzialny za zarządzanie współpracą międzynarodową w Izbie Przemysłowo-Handlowej w Lyonie. W latach 2012–2016 pełnił funkcję Dyrektora Generalnego w Komitecie ds. połączenia kolejowego „Transalpine Lyon-Turin.

Jest także wykładowcą na Uniwersytecie Lyon 3, ponadto wykonuje szereg innych obowiązków, zupełnie z własnej woli, jak na przykład praca w charakterze delegata generalnego, nie wykonawczego, w AIRF (Międzynarodowym Stowarzyszeniu Regionów Francuskojęzycznych) czy dyrektora administracyjnego w „Alliance Française” oraz kilku francuskich i zagranicznych klubach biznesowych.

Lyon-Turin, „pełne poparcie” partnerów regionalnych

Prezydent Regionu Owernia-Rodan-Alpy Laurent Wauquiez odwiedził plac budowy połączenia kolejowego Lyon-Turyń 24 września 2019 r. Towarzyszył mu jego odpowiednik Alberto Cirio, Prezydent Regionu Piemont. Obaj potwierdzili „pełne poparcie” dla tego ważnego połączenia drogowo-kolejowego mającego na celu walkę z zanieczyszczeniem i globalnym ociepleniem w Alpach. Szacuje się, że ta linia kolejowa usunie z dróg milion samochodów ciężarowych rocznie. „To pokazuje nasze wspólne pragnienie przekształcenia Alp w pierwszą ekologiczną górę w Europie” – powiedział Laurent Wauquiez. Partnerzy podpisali również „konwencję Zielonych Alp”, mającą na celu rozszerzenie współpracy na inne sektory, takie jak technologia wodorowa i ochrona różnorodności biologicznej.

Léman Express: pierwszy w Europie

Region Owernia-Rodan-Alpy jest także ważnym uczestnikiem nowej usługi transportowej zainaugurowanej 12 grudnia 2019 r. w Annemasse. Pociąg Léman Express, jest dla konurbacji genewskiej prawdziwym francusko-szwajcarskim RER (Szybką Siecią Kolejową), ułatwi mobilność osób dojeżdżających do pracy za granicą, zmniejszy jednocześnie emisję CO₂ i zanieczyszczenie hałasem, ponieważ część trasy przebiega pod ziemią. Oprócz realizacji inwestycji w wysokości 350 milionów euro, z czego 13 milionów euro przeznaczono na przekształcenie stacji Annemasse w multimodalne centrum przesiadkowe, Region był też zaangażowany w przeprowadzenie konsultacji i negocjacje w celu stworzenia jednego biletu, który wyeliminowałby „efekt granicy”: karnetu Léman. Karnet ten obejmuje obszar działalności 10-ciu operatorów transgranicznych lub lokalnych oraz 9-ciu przewoźników transportu publicznego. Ten innowacyjny projekt jest pierwszym na tak dużą skalę w Europie.



M Peres / autor: M Peres



OBSZAR ALP: ZARYS HISTORYCZNY WSPÓŁPRACY MIĘDZY FRANCJĄ A WŁOCHAMI

W latach 90. władze lokalne w regionie Alp zauważyły, że mogą wykorzystać fundusze europejskie na wsparcie współpracy transgranicznej. Przykładem jest program Interreg „Alcotra”.

W latach 2014-2020, w ramach „Alcotra” przeznaczono 198 mln euro z funduszy europejskich na wsparcie regionu Alp we Francji i we Włoszech. Górzysy obszar generuje podobne problemy po obu stronach granicy: niestabilne środowisko naturalne, zwiększone ryzyko zmian klimatycznych, izolacja miast i wsi, sezonowy charakter działalności gospodarczej itp. Te wspólne komplikacje od dawna aktywizują współpracę rządów, motywują do dalszych działań i pobudzają innowacyjność w zakresie mieszkalnictwa, transportu, edukacji, turystyki, środowiska itp. W latach 2014-2019 przedstawiciele Regionu Owernia-Rodan-Alpy uczestniczyli w 69 projektach programu Alcotra.

Górzysty obszar generuje podobne problemy po obu stronach granicy: niestabilne środowisko naturalne, zwiększone ryzyko zmian klimatycznych, izolacja miast i wsi, sezonowy charakter działalności gospodarczej itp.



Zapobieganie ryzyku jako dobry przykład

Transgraniczne sieci powiązań są obecnie najskuteczniejsze w obszarze zapobiegania ryzyku. Ryzyko lawin i osuwisk, ryzyka związane z wodą oraz ryzyka dotyczące eksploatacji tuneli są szczególnie dobrze zarządzane. Lepsza współpraca między służbami ratowniczymi jest bardzo dobrym przykładem sukcesu w tej dziedzinie. Program „Alcotra” ma na celu pomóc interesariuszom w rozszerzeniu współpracy na inne obszary współpracy.

Trzy zaproszenia do składania projektów od 2014 r.

W ramach programu „Alcotra” dzięki ogłoszonym zaproszeniom do składania wniosków, wsparcie otrzymało 131 projektów w różnych dziedzinach: badania i rozwój dla sektora przedsiębiorstw, efektywność energetyczna budynków, walka ze zmianami klimatu, promocja zrównoważonej turystyki, mobilności, zachowania lokalnych usług oraz edukacji i szkoleń. Wszystkie te projekty skorzystały dzięki realizacji nowych pomysłów i wdrażaniu osiągnięć wypracowanych po obu stronach granicy.

BioDivConnect już wkrótce!

W lutym 2020 r. rząd francuski przejmuje prezydencję w ramach Strategii Unii Europejskiej dla Regionu Alp (EUSALP). W tym czasie zostanie również uruchomiony projekt BioDivConnect, który jest finansowany dzięki programowi „Alcotra”. Ma on na celu przywrócenie ciągłości ekologicznej po obu stronach granicy francusko-włoskiej poprzez ułatwienie rozprzestrzeniania się i reprodukcji gatunków. Liderem projektu jest Region Owernia-Rodan-Alpy, a jego uwieńczeniem będzie wdrożenie wspólnej strategii działania w 2023 r. Przykład ten pokazuje przebieg współpracy ponadnarodowej przy projektach z wykorzystaniem funduszy europejskich. ♦

Departament Współpracy Międzynarodowej

La Région 
Auvergne-Rhône-Alpes

MAŁOPOLSKA PODBIJA BRUKSEŁĘ



Transgraniczna Małopolska. Kultura i natura

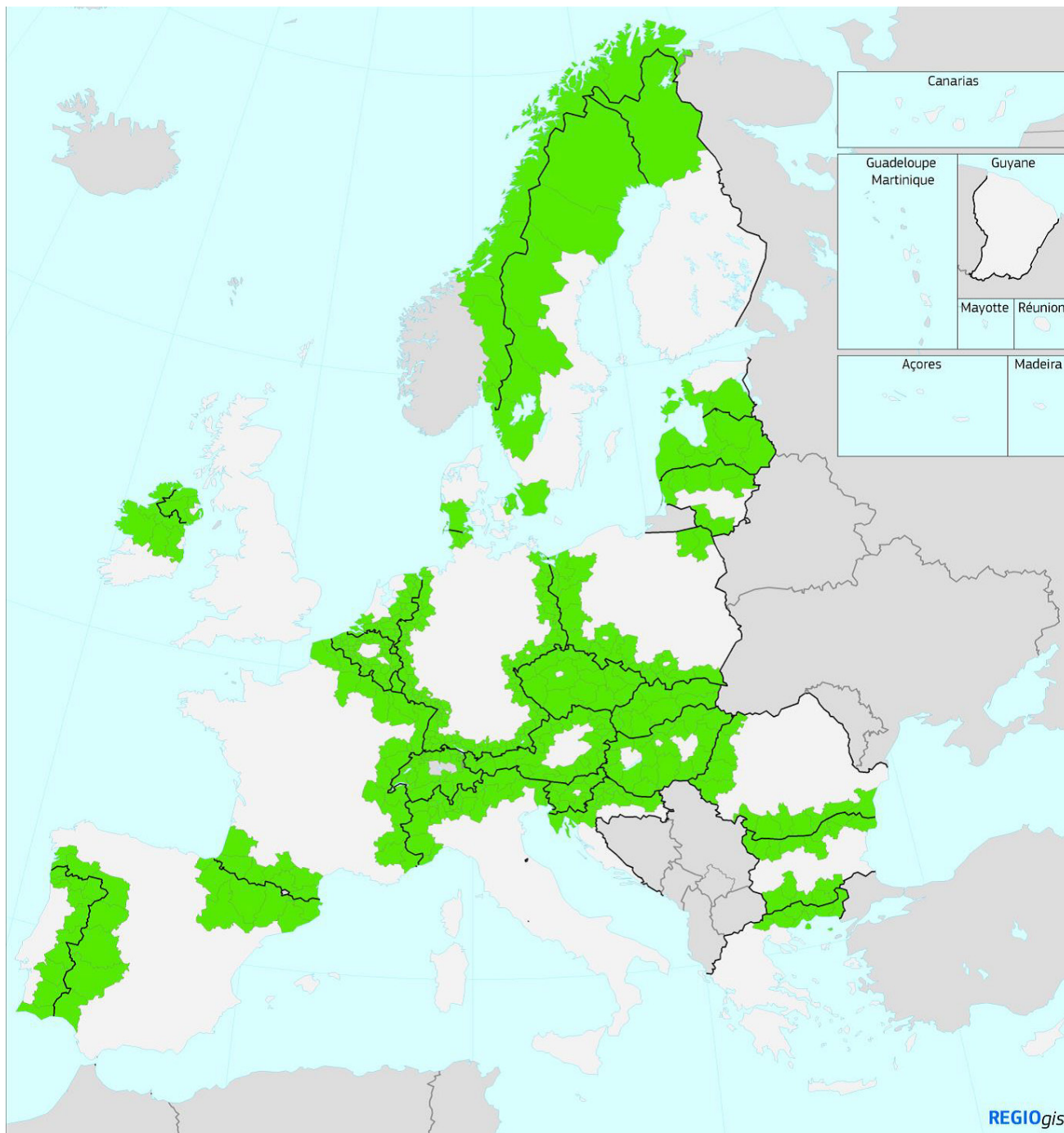
**DR GRZEGORZ FIRST**

Doktor nauk humanistycznych, absolwent Akademii Ekonomicznej (obecnie Uniwersytet Ekonomiczny) w Krakowie oraz Uniwersytetu Jagiellońskiego. Pracownik Urzędu Marszałkowskiego Województwa Małopolskiego (Departament Zrównoważonego Rozwoju), wykładowca na Uniwersytecie Papieskim Jana Pawła II w Krakowie (Wydział Historii i Dziedzictwa Kulturowego).

Pogranicze odgrywa istotną rolę w rozwoju Małopolski. Wystarczy rzut oka na mapę by zauważyć, jak wielki potencjał tkwi w subregionie nowosądeckim i podhalańskim.

Małopolskie pogranicze to jednak nie tylko obszar geograficzny, ale przede wszystkim głęboko zakorzeniona współpraca ze Słowakami, z którymi łączy nas wspólnota języka i historii. Obszar pogranicza polsko – słowackiego to terytorium o intensywnym osadnictwie już od czasów prehistorycznych. Przygraniczne położenie wpływało na zróżnicowanie etniczne i narodowe, co powoduje że małopolskie i słowackie pogranicze to obszar na którym swe piętno kulturowe odciskają różne grupy etniczne jak Górale, Lachy, Pogórzanie, Łemkowie, Romowie, a w przeszłości także mniejszości narodowe żydowska i niemiecka. Bogate dziedzictwo kulturowe zaowocowało ogromem obiektów zabytkowych, a także zróżnicowanym i trudnym do ochrony dziedzictwem niematerialnym.

Regiony transgraniczne w Unii Europejskiej



Źródło: Komunikat Komisji Europejskiej KE COM (2017) 534

Pogranicze to jednak nie tylko kultura, ale także natura. Tatry, Beskidy, Zakopane, Podhale to słowa – symbole znane powszechnie nie tylko w Polsce. Pogranicze to także regiony górskie, znane i mniej znane szlaki turystyczne, ścieżki rowerowe, trasy narciarskie oraz obszary ochrony przyrody z unikalną florą i fauną.

Kultura i natura to dwa największe bogactwa i zarazem potencjały rozwojowe polsko-słowackiego pogranicza.

Kultura i natura to zatem dwa największe bogactwa i zarazem potencjały rozwojowe polsko-słowackiego pogranicza. Ich rola znajduje odzwierciedlenie w znaczącej liczbie projektów wdrażanych w ramach Programu Interreg, dofinansowującego wspólne polsko-słowackie przedsięwzięcia o charakterze zarówno inwestycyjnym, jak i miękkim. Z bogatej palety projektów warto wspomnieć o dwóch, które pomagają chronić, ale także promować zarówno kulturę, jak i naturę pogranicza. Pierwszy z nich pt. „*Przy wiejskiej drodze. W rytmie pracy dawnych zakładów przemysłowych i pracowni rzemieślniczych*”, poświęcony jest dawnemu tzw. przemysłowi wiejskiemu. W projekcie współpracowało pięć muzeów z Polski i Słowacji (Muzeum – Orawski Park Etnograficzny w Zubrzycy Górnej, Muzeum Okręgowe w Nowym Sączu, Slovenské národné muzeum, Múzeum oravskej dediny, Oravské múzeum P. O. Hviezdoslava v Dolnom Kubíne). Jego efektem jest remont i wyposażenie pracowni rzemieślniczych i zakładów przemysłowych na terenie słowackiej części Orawy, budowa sektora przemysłu ludowego ziemi sądeckiej w Nowym Sączu, rozbudowa ścieżki przemysłów chłopskich na Orawie. Co istotne stworzono także nowy produkt turystyczny – transgraniczny szlak przemysłów i rzemiosł wiejskich. Projekt pozwolił także na uatrakcyjnienie oferty muzeów poprzez uruchomienie nowych wystaw stałych, czasowych i warsztatów.



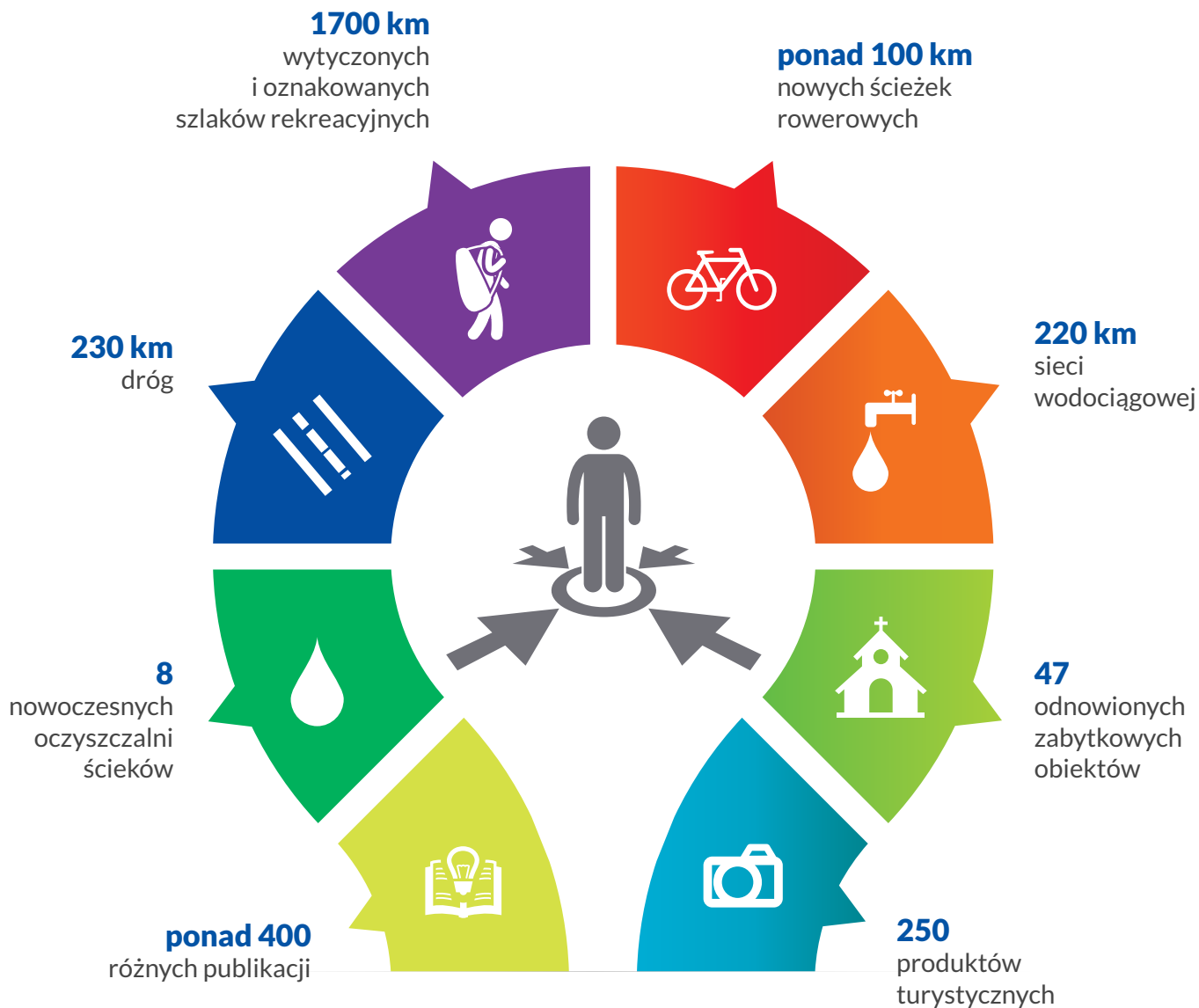
Torfowiska wysokie w Kotlinie Orawskiej. Fot: J. Rudnicka (UMWM)

Drugi projekt skupił się na unikalnym i mało znanym zasobie przyrodniczym pogranicza jakim są torfowiska zlokalizowane w Kotlinie Orawskiej. Projekt „*Torfowiska wysokie – europejski unikat polsko-słowackiego pogranicza*” realizowany był przez Gminę Czarny Dunajec w partnerstwie z Oravskim muzeum Pavla Országha Hviezdoslava w Dolnym Kubinie. Największy w Karpatach transgraniczny kompleks torfowisk znajduje się w południowej części Małopolski i północnej części Kraju Žyľiňského. Jego wzrost rozpoczął się 10 tysięcy lat temu w okolicach dzisiejszej miejscowości Chochołów w gminie Czarny Dunajec i trwa do dziś. To nie tylko ewenement na polsko-słowackim pograniczu, ale też bezcenny unikat przyrodniczy niemający precedensu w terenach górskich całej Europy. W efekcie projektu powstały dwa multimedialne muzea torfowisk pogranicza polsko-słowackiego w odnowionych i zmodernizowanych obiektach zabytkowych w Chochołowie i Orawskim Podzamczu. Zbudowano i oznakowano także edukacyjne ścieżki pieszo-rowerowe prowadzące do muzeów i torfowisk wraz z infrastrukturą towarzyszącą, które stanowią część transgranicznego rowerowego *Historyczno-kulturowo-przyrodniczego szlaku wokół Tatr*. W końcu podjęto szereg działań zmierzających do upowszechnienia wiedzy o niedostępnych na co dzień transgranicznych obszarach torfowisk.



Zabytkowy wagon kolejki wąskotorowej, poddany renowacji w ramach projektu „*Torfowiska wysokie – europejski unikat polsko-słowackiego pogranicza*”. Fot. Autor

Efekty Programu Współpracy Transgranicznej Polska-Republika Słowacka 2007-2013



Źródło: Unijny Atlas Polsko-Słowackiego Pogranicza, Warszawa 2015

Warto wspomnieć, że projekt ten został wybrany przez Komisję Europejską jako jeden z 21 finalistów, spośród kilkuset projektów z całej Europy rywalizujących w konkursie *RegioStars Awards 2018* na najbardziej oryginalne i innowacyjne projekty dofinansowane z Funduszy Europejskich.

Sukcesy projektów i całego Programu przekładają się na przyszłość współpracy. Program Współpracy Transgranicznej Polska-Słowacja będzie kontynuowany w przyszłej perspektywie finansowej po roku 2020.

Program Współpracy Transgranicznej Interreg VA Polska-Słowacja, wdrażany w latach 2014-2020, wspiera wspólne polsko-słowackie projekty w zakresie nie tylko ochrony i promocji dziedzictwa przyrodniczego i kulturowego, ale także rozwoju transportu drogowego i multimodalnego oraz poprawy jakości edukacji zawodowej. Projekty realizowane są także w partnerstwie z podmiotami z województw śląskiego i podkarpackiego.

Program wyróżnia się wysokim poziomem wydatkowania środków unijnych. Na koniec 2018 roku było to 28,4% jego budżetu, co uplasowało go na 11 miejscu wśród wszystkich 76 programów współpracy transgranicznej Interreg w Europie. Podczas czterech lat wdrażania Programu przyznano dofinansowanie w wysokości ponad 128 mln euro. Wsparcie uzyskały 52 transgraniczne przedsięwzięcia. Najlepiej zrealizowanym celem jest ochrona dziedzictwa przyrodniczego i kulturowego oraz infrastruktura drogowa. Pozostałe cele (edukacja, transport multimodalny) cieszą się mniejszym zainteresowaniem.

Sukcesy projektów i całego Programu przekładają się na przyszłość współpracy. Program Współpracy Transgranicznej Polska-Słowacja będzie kontynuowany w przyszłej perspektywie finansowej po roku 2020. Już teraz trwają prace nad jego kształtem – oczekiwanymi projektami, warunkami finansowania oraz zakresem tematycznym. ♦

Questio Iuris

Strasburg, dnia 29.05.2018 r.
2018/0198 (COD)

ROZPORZĄDZENIE PARLAMENTU EUROPEJSKIEGO I RADY

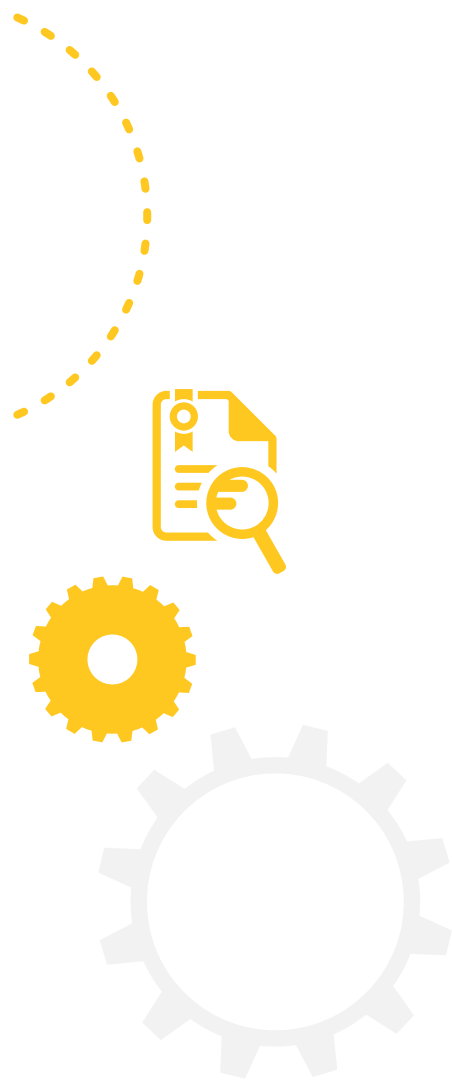
w sprawie mechanizmu eliminowania barier prawnych i administracyjnych w kontekście transgranicznym

(...)

mając na uwadze, co następuje:

- (1) Harmonijny rozwój całego terytorium Unii oraz większa spójność gospodarcza, społeczna i terytorialna wymagają wzmocnienia współpracy terytorialnej. W tym celu właściwe jest zastosowanie środków niezbędnych do poprawy warunków, w których realizowane są działania związane ze współpracą terytorialną.
- (2) W art. 174 Traktatu uznano wyzwania, z którymi borykają się regiony przygraniczne, i określono, że Unia powinna poświęcić tym regionom szczególną uwagę, opracowując i prowadząc działania służące wzmocnieniu jej spójności gospodarczej, społecznej i terytorialnej. Zwiększyła się liczba granic lądowych i morskich. W efekcie Unia i jej bezpośredni sąsiedzi zrzeszeni w Europejskim Stowarzyszeniu Wolnego Handlu („EFTA”) mają obecnie czterdzieści wewnętrznych granic lądowych.
- (3) W swoim komunikacie „Zwiększanie wzrostu gospodarczego i spójności w regionach przygranicznych UE”¹ („komunikat w sprawie regionów przygranicznych”) Komisja wskazała, że w ciągu ostatnich kilkudziesięciu lat proces integracji europejskiej pomógł przekształcić wewnętrzne regiony przygraniczne z obszarów przeważnie peryferyjnych w obszary wzrostu gospodarczego i większych możliwości. Utworzenie jednolitego rynku w 1992 r. zwiększyło produktywność Unii oraz obniżyło koszty, co było możliwe dzięki zniesieniu formalności celnych, ujednoczeniu lub wprowadzeniu wzajemnego uznawania przepisów technicznych oraz obniżeniu cen w wyniku konkurencji; handel wewnątrzunijny wzrósł w ciągu 10 lat o 15%; spotęgowano także wzrost gospodarczy i stworzono około 2,5 mln dodatkowych miejsc pracy.

¹ Komunikat Komisji do Rady i Parlamentu Europejskiego „Zwiększanie wzrostu gospodarczego i spójności w regionach przygranicznych UE” – COM(2017) 534 final, 20.9.2017, <https://eur-lex.europa.eu/legal-content/PL/TXT/?uri=CELEX:52017DC0534>



(...)

Przyjmują niniejsze rozporządzenie:

ARTYKUŁ 1

Przedmiot

1. W niniejszym rozporządzeniu ustanawia się mechanizm umożliwiający stosowanie w jednym państwie członkowskim, w odniesieniu do danego regionu transgranicznego, przepisów prawa innego państwa członkowskiego, w którym stosowanie przepisów prawa tego pierwszego prowadziłoby do powstania bariery prawnej utrudniającej wdrożenie wspólnego projektu („Mechanizm”).
 2. Mechanizm polega na zastosowaniu jednego z następujących środków:
 - a) zawarci samowykonalnego europejskiego zobowiązania transgranicznego,
 - b) podpisaniu europejskiego oświadczenia transgranicznego, z którym wiązałby się wymóg przeprowadzenia prac legislacyjnych w państwie członkowskim.
 3. W niniejszym rozporządzeniu określa się również
 - a) organizację oraz zadania transgranicznych punktów koordynujących w państwach członkowskich,
 - b) koordynującą rolę Komisji w odniesieniu do stosowania Mechanizmu,
 - c) ochronę prawną osób zamieszkałych w danym regionie transgranicznym w odniesieniu do stosowania Mechanizmu.
- (...)

ARTYKUŁ 4

Możliwości eliminowania barier prawnych przez państwa członkowskie

1. Państwa członkowskie podejmują decyzję albo o stosowaniu Mechanizmu, albo o dalszym stosowaniu istniejących instrumentów służących eliminowaniu barier prawnych utrudniających wdrażanie wspólnych projektów w regionach transgranicznych na danej granicy z jednym lub większą liczbą sąsiadujących państw członkowskich.
2. Państwo członkowskie może również postanowić, że na danej granicy z jednym lub większą liczbą sąsiadujących państw członkowskich przyłączy się do stosowania skutecznego instrumentu ustanowionego formalnie lub nieformalnie przez jedno lub większą liczbą sąsiadujących państw członkowskich.
3. Państwa członkowskie mogą również stosować Mechanizm w regionach transgranicznych na granicach morskich lub w regionach transgranicznych pomiędzy jednym lub większą liczbą państw członkowskich oraz jednym lub większą liczbą krajów trzecich lub jednym lub większą liczbą krajów i terytoriów zamorskich.
4. Państwa członkowskie informują Komisję o wszelkich decyzjach podjętych na podstawie niniejszego artykułu. ◆

REDAKTOR NACZELNA:

Renata Jasiołek

KONTAKT Z REDAKCJĄ:

Przedstawicielstwo Województwa Małopolskiego w Brukseli
rue de la Science 41, 1040 Bruksela, Belgia
bruxelles@umwm.malopolska.pl

PROJEKT I SKŁAD:

ccpg.com.pl